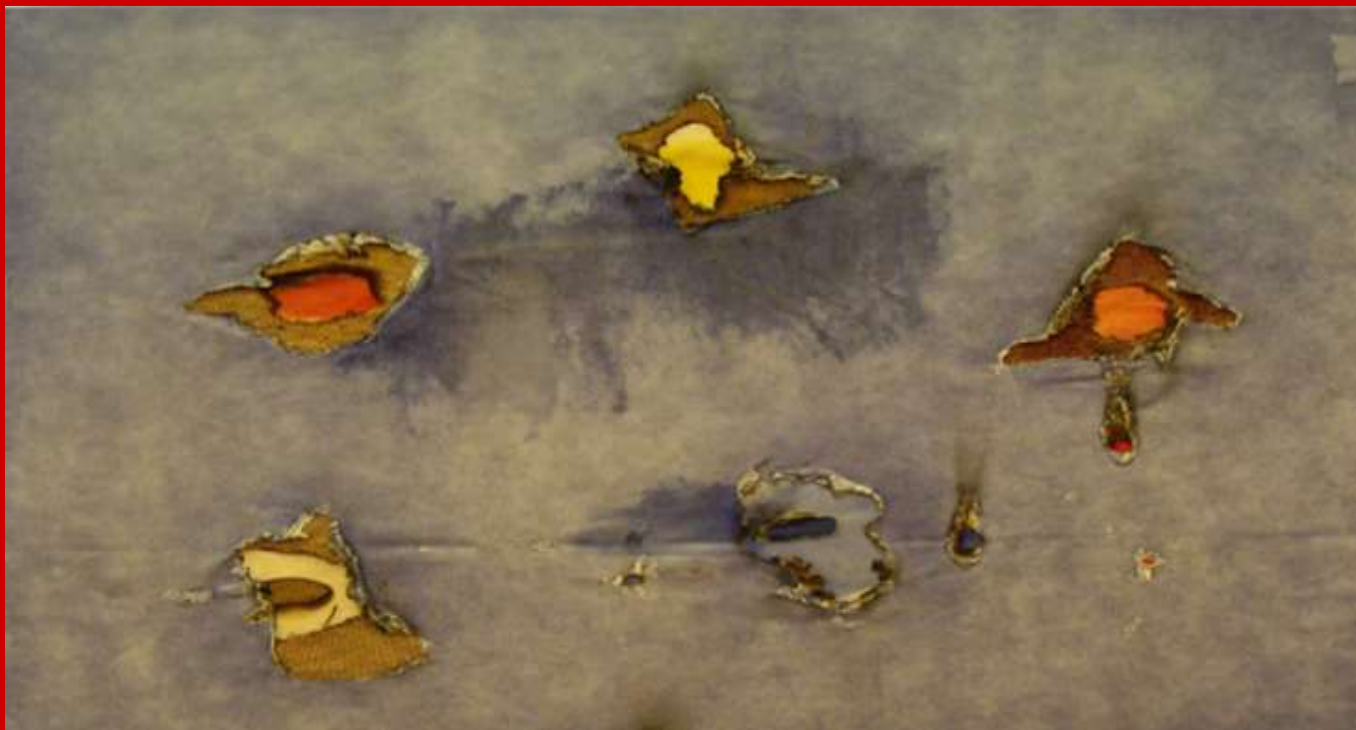


II Estudio sobre exclusión residencial en Cartagena

Cartagena, 25 de septiembre de 2019



Equipo de trabajo

Director:

Manuel Hernández Pedreño

Investigadores:

- Olga García Luque
- Francisco Eduardo Haz Gómez
- Diego Pascual López Carmona
- Carmen Romero Ruiz
- M^a Isabel Sánchez-Mora Molina
- Isabel Serrano Rodríguez
- Gustavo Solórzano Pérez

Entidades y servicios colaboradores:

ACCEM, Asociación Hogar El Buen Samaritano, Asociación Rascasa, Ayuntamiento de Cartagena (Concejalía de Servicios Sociales: Unidad de Prevención y Promoción Social, Servicio de Personas sin hogar y transeúntes, Servicio de Atención de Vivienda e Intermediación y Programa de Acompañamiento para la Inclusión), Cáritas Centro Coordinador de Cartagena, Colectivo La Huertecica, Cruz Roja, Fundación CEPAIM, Fundación Iniciativa Solidaria Ángel Tomás, Fundación Hospitalidad Santa Teresa, Murcia Acoge y Plataforma de Afectados por la Hipoteca de Cartagena (PAH)..

Colaboración en el trabajo de campo del Recuento-encuesta:

- a) Profesionales de entidades y servicios del Ayuntamiento de Cartagena
- b) Técnicos del OES
- c) Voluntarios de entidades y servicios del Ayuntamiento de Cartagena

- ❑ **Gran colaboración de EAPN, Servicios del Ayto de Cartagena y otras entidades**
- ❑ **Convenios de colaboración de OES con EAPN y Ayto. de Cartagena**

Objetivos y metodología

II Estudio amplio sobre exclusión residencial en Cartagena

Objetivos:

- Conocer la **evolución** de la realidad de la exclusión residencial en Cartagena
 - a) Perfil social según sexo, nacionalidad y categoría ETHOS
 - b) Situación social en los siete ámbitos de la exclusión social (ingresos, trabajo, vivienda, salud, educación, red sociofamiliar y participación)

Metodología:

- Dos recuentos-encuesta a personas en vulnerabilidad residencial en Cartagena en noviembre de 2016 y de 2018

Contenidos

Índice

Introducción	9
1. Exclusión social y exclusión residencial	13
1.1. Conceptos de exclusión social y residencial	14
1.2. Medición de la exclusión residencial	22
2. Objetivos y metodología	23
2.1. Objetivos.....	23
2.2. Metodología.....	23
3. Evolución del perfil social de las personas en exclusión residencial ..	33
3.1. Perfil social según sexo, nacionalidad y edad	33
3.2. Perfil social según categoría ETHOS	35
4. Evolución de la situación social de las personas en exclusión residencial .	43
4.1. Dimensión Vivienda	43
4.2. Dimensión Educación	51
4.3. Dimensión Trabajo	56
4.4. Dimensión Ingresos	63
4.5. Dimensión Salud	72
4.6. Dimensión Relaciones socio-familiares	79
4.7. Dimensión Participación	87
4.8. Valoración de los Servicios Sociales y de la propia situación	94
4.9. Intensidad de la exclusión social según dimensiones	98
5. Conclusiones	105
5.1. Evolución de los factores de riesgo social	106
5.2. Riesgo social según el perfil demográfico y residencial	109
5.3. Principales riesgos sociales según dimensiones	113
Bibliografía	119
Apéndices	123
Apéndice 1.....	124
Apéndice 2.....	126
Apéndice 3.....	128

Metodología del Recuento-encuesta

- Consenso/adaptación de cuestionario OES con entidades de Cartagena
- Cuestionario final: 30 cuestiones
 - a) Datos de perfil
 - b) Situación en siete dimensiones de la exclusión social: ingresos, trabajo, salud,....
 - c) Valoración de apoyo recibido y de situación personal
- Fecha de referencia: pernocta el 24/11/2016 y el 22/11/2018
- Clasificación ETHOS de grados de exclusión residencial:
 - a) Sin techo (calle o similares)
 - b) Sin vivienda (recursos de entidades)
 - c) V. Inadecuada (infravivienda, asentamientos,..)
 - d) V. Insegura (amenaza de desahucio, subarriendo)
- Zonas de trabajo de campo:
 - a) Zonas donde suelen pernoctar las personas que residen en calle.
 - b) Espacios donde se ubican los asentamientos o infravivienda.
 - c) Todas las entidades que ofrecen alojamiento social en Cartagena.
 - d) Entidades que ofrecen otros recursos de apoyo: centros de estancia diurna, comedores sociales, economatos, repartos de comida y servicios de asesoramiento sobre vivienda.

Resultados

El estudio incluye tres tipos de resultados:

- a) Evolución del **perfil social** de las personas en exclusión residencial clasificadas por un gran número de variables: sexo, edad, nacionalidad y grado de riesgo residencial (sin techo, sin vivienda, vivienda inadecuada y vivienda insegura)
- b) Evolución de la **situación social** y grado de exclusión en los siete ámbitos de la exclusión, diferenciando según las variables anteriores de perfil (sexo, edad,...)
- c) Evolución de las principales **causas de exclusión** social/residencial y **valoración** del apoyo recibido

Responder a tres cuestiones básicas para la intervención:

- ❑ Quiénes tienen mayores problemas o dificultades: hombre, mujer, español,...
- ❑ En qué ámbitos se concentran los principales problemas: ingresos, salud,...
- ❑ Valoración de los encuestados sobre ayuda recibida y situación personal

Resultados: niveles de riesgo residencial

Cuadro 1. Cuestionarios recogidos según contexto de muestreo

Contexto	Valor absoluto (N)		Porcentaje	
	2016	2018	2016	2018
Calle	19	5	3,1	1,0
Infravivienda	294	226	48,1	39,0
Piso/Residencia	100	205	16,4	35,4
Otros Recursos	198	142	32,4	24,6
Total	611	578	100,0	100,0

Fuente: Recuento-encuesta a personas en exclusión residencial en Cartagena, noviembre 2016 y 2018.

Cuadro 2. Exclusión residencial según categoría ETHOS

Tipología ETHOS	Valor absoluto (N)		Variación	Porcentaje		Variación
	2016	2018	N	2016	2018	p.p.
Personas Sin Techo (PST)	33	23	-10	5,4	4,0	-1,4
Personas Sin Vivienda (PSV)	114	213	99	18,7	36,9	18,2
Vivienda Insegura	312	236	-76	51,1	40,8	-10,3
Vivienda Inadecuada	152	106	-46	24,9	18,3	-6,6
Total	611	578	-33	100,0	100,0	-

Fuente: Recuento-encuesta a personas en exclusión residencial en Cartagena, noviembre 2016 y 2018.

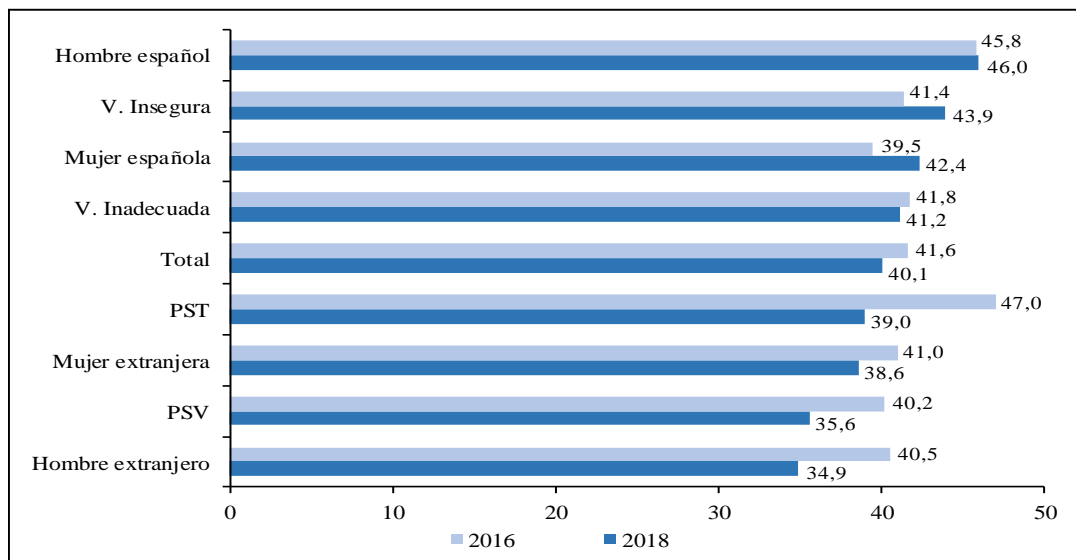
- ❑ **2016: 622 cuestionarios recogidos, 11 de ellos en integración residencial (alquiler o propiedad)**
- ❑ **2018: 578 cuestionarios recogidos, todos ellos en exclusión residencial**
- ❑ **Importante captación de perfiles de vivienda insegura en ambos años (312 y 236)**
- ❑ **Gran aumento de oferta de recursos residenciales de 2016 a 2018 (de 114 plazas a 2013)**

Resultados: perfil social

Cuadro 3. Exclusión residencial según sexo y nacionalidad (%)

Variable	2016		2018		Variación
	N	%	N	%	N
Sexo	611	100,0	578	100,0	-33
Hombre	360	58,9	322	55,7	-38
Mujer	251	41,1	256	44,3	5
Nacionalidad	611	100,0	578	100,0	-33
Española	337	55,2	293	50,7	-44
Extranjera	274	44,8	285	49,3	11
Total	611	100,0	578	100,0	-33

Gráfico 1. Edad media de las personas en exclusión residencial (años)



- ❑ Aunque predominan los hombres en ambos años, se reduce distancia en 2018 (56% frente a 44%)
- ❑ Según nacionalidad se iguala la presencia en 2018
- ❑ La edad media se reduce a 40,1 años, sobre todo en PST y en extranjeros

Resultados: causas y equipamientos

Gráfico 2. Principales motivos de exclusión residencial (%)

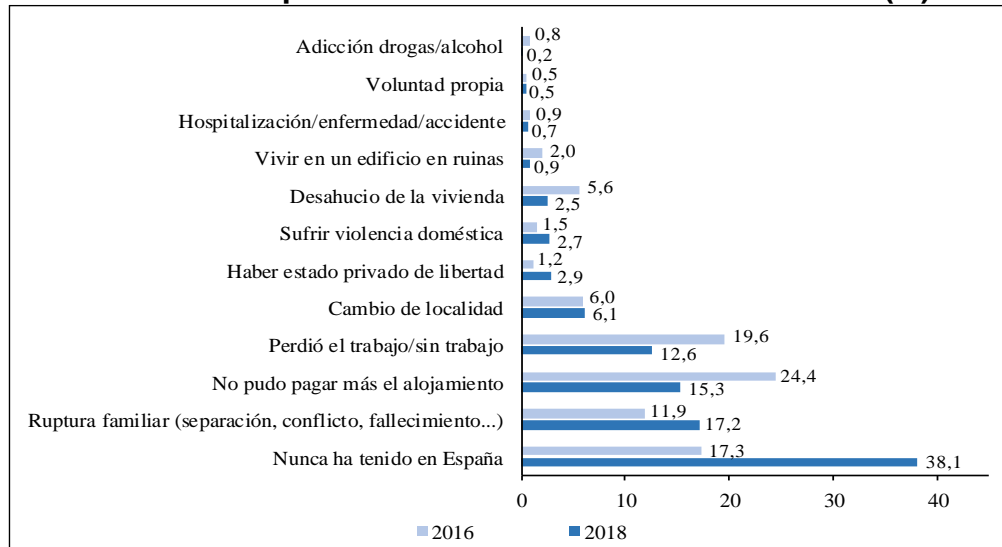
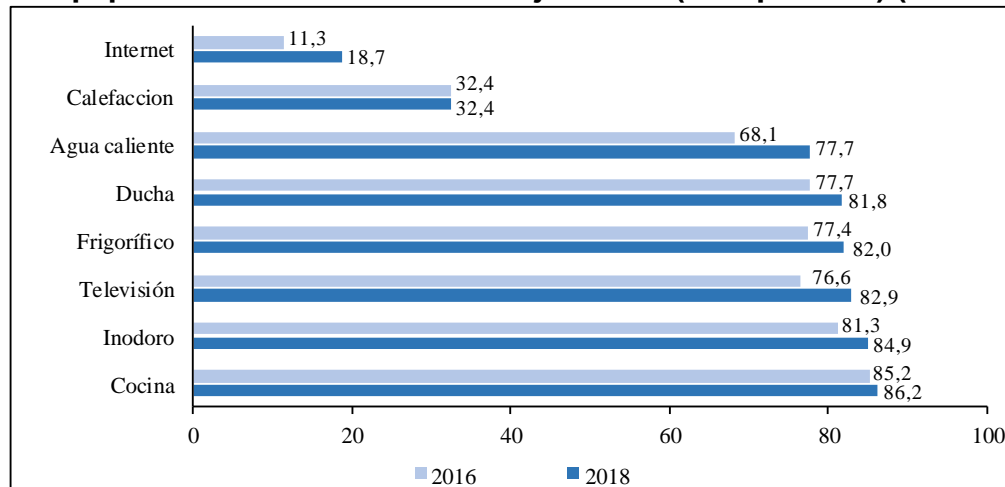


Gráfico 3. Equipamientos básicos en el alojamiento (excepto PST) (% afirmativo)



- ❑ Primera causa de exclusión en 2018: no haber tenido antes vivienda en España
- ❑ Aumentan las causas de exclusión residencial por motivos familiares y políticos
- ❑ Mejora el elevado porcentaje de equipamientos básicos cubiertos

Resultados: valoración de ayuda y servicios utilizados

Gráfico 4. Servicios de apoyo social más utilizados (%)

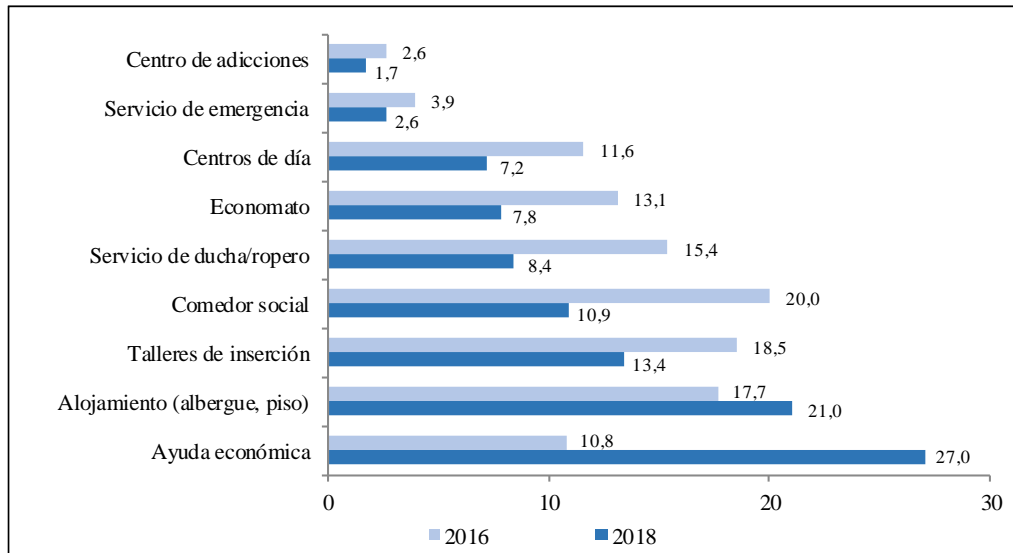
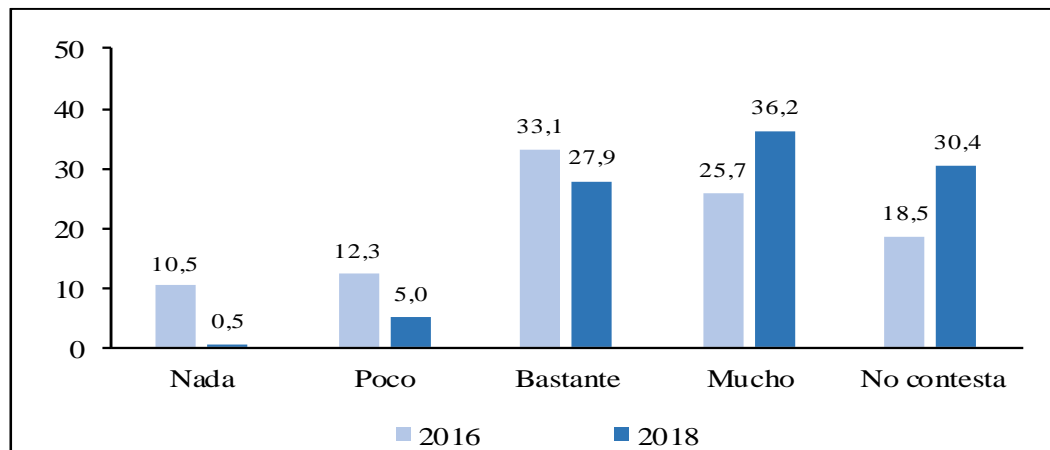


Gráfico 5. Valoración de la ayuda recibida de profesionales de la intervención (%)



- ❑ Aumenta la ayuda económica recibida y el alojamiento
- ❑ Aumenta la valoración de la ayuda recibida de los profesionales (64,1% bastante o mucho)

Conclusiones: riesgo social según sexo y nacionalidad

- ❑ Evolución del perfil y de los factores de riesgo social influido por el aumento de la población extranjera

Evolución por categoría residencial ETHOS:

- Descienden las personas que pernoctan en calle (PST), de 33 a 23
- Aumentan las personas sin vivienda (PSV), alojadas en recursos residenciales, de 114 a 213
- Se reducen las personas en vivienda insegura e inadecuada, de 464 a 342
- *Evolución de la situación social por ámbitos:*
 - **Mejoran los niveles educativos y de ingresos:** disminuye el porcentaje de personas sin estudios (28,1% a 26,3%) y sin ingresos (17,3% a 13,8%), incrementándose el ingreso medio mensual de 270,8 € a 342 €.
 - **Disminución del porcentaje de parados** (62,5% a 57,1%), junto a un aumento de la actividad laboral irregular (8,7% a 15,6%) y un incremento de la ayuda económica de las entidades sociales.
 - **Mejora relativa en salud:** algunos indicadores de salud mejoran (se reduce el consumo diario de tabaco), otros se mantienen (consumo diario de alcohol o incidencia de la enfermedad mental)
 - **Se reduce la cronicidad** detectada en las situaciones de exclusión residencial: disminuye la proporción de personas que permanece en el mismo contexto residencial de exclusión durante más de cinco años (27,8% a 11,4%).
 - **Aumentan algunos factores de riesgo asociados a colectivo extranjero:** menor proporción de empadronados (91,5% a 88,2%) y de personas extranjeras con permiso de residencia y trabajo

Conclusiones: riesgo social según sexo y nacionalidad

□ Género y nacionalidad conllevan diferentes riesgos de exclusión social

- **Mujer extranjera:** empeora su situación respecto a 2016, pues ahora presenta **mayores riesgos de exclusión junto al hombre extranjero**, estando en exclusión en tres dimensiones: *relaciones sociofamiliares, trabajo e ingresos*; por tanto, es un perfil asociado en 2018 al desempleo, ingresos mensuales inferiores a 400€ y escaso apoyo sociofamiliar. No obstante, se encuentra en integración en educación y salud, al igual que en 2016; no presentando mayor riesgo social que los otros perfiles en ningún ámbito.
- **Hombre extranjero:** junto a la mujer extranjera acumula en 2018 más situaciones de exclusión y en los mismos ámbitos, relaciones sociofamiliares, trabajo e ingresos. Destaca con mayor riesgo de exclusión que los otros perfiles en tres dimensiones: *ingresos, relaciones sociofamiliares y participación*.
- **Hombre español:** su situación respecto a 2016 es similar, estando solo en integración en la dimensión participación. Estando en exclusión solamente en *ingresos y trabajo*. No obstante, presenta mayor riesgo social que el resto de perfiles en salud, alcanzando el 33,8% de situaciones de exclusión, derivadas de consumos adictivos y/o de enfermedad.
- **Mujer española:** presenta en 2018 un perfil de exclusión con **menores desventajas que el hombre español**, estando en mejor situación que éste en ingresos, donde se dan con similar peso posiciones de vulnerabilidad y exclusión, y también en salud, donde se ubica mayoritariamente en integración, junto a la participación. Solamente está en exclusión en *trabajo* y en vulnerabilidad en vivienda, educación y relaciones sociofamiliares.

Conclusiones: riesgo social según categoría ETHOS

❑ El riesgo residencial conlleva diferentes riesgos de exclusión social

- **Sin techo:** al igual que en 2016 **acumulan más desventajas sociales que el resto**. Están en exclusión en **cinco** dimensiones (*vivienda, ingresos, trabajo, relaciones sociofamiliares y salud*). En educación mejoran hasta integración respecto a 2016 y en participación se dan situaciones heterogéneas entre los tres niveles. Presentan mayor situación de exclusión que el resto de categorías en tres ámbitos: **ingresos** (70,6%), **salud** (52,4%) y **participación** (36,4%).
- **Vivienda inadecuada:** en 2018 mantienen **similar situación a 2016** y presentan tres dimensiones en exclusión (*vivienda, ingresos y trabajo*), dos en vulnerabilidad (educación, relaciones sociofamiliares) y dos en integración, salud y participación. Mejora levemente su situación en participación donde en 2016 estaban mayoritariamente en vulnerabilidad, y también en educación, donde ahora se dan más casos de integración. Solamente tienen mayor situación de exclusión que el resto en **trabajo** (80,2%).
- **Sin vivienda:** **mejora su situación respecto a 2016**, donde tenían tres ámbitos en exclusión (ingresos, relaciones sociofamiliares y trabajo), pues en el ámbito relaciones se sitúan en 2018 mayoritariamente en vulnerabilidad, junto a vivienda y participación. También mejora la situación en educación, donde predominan conjuntamente posiciones de integración y vulnerabilidad, permaneciendo la salud en integración como en 2016. Presentan mayor riesgo de exclusión que las otras categorías en **relaciones sociofamiliares** (71,9%).
- **Vivienda insegura:** ostentan una posición social **similar a la de las personas sin vivienda** en los ámbitos de salud, ingresos, trabajo y vivienda; estando mejor en participación (integración) y peor en educación (vulnerabilidad).

Conclusiones: riesgo social de exclusión

Intensidad del riesgo social por dimensiones: situación de exclusión y perfil en peor situación en 2018

Dimensiones	2016	2018	Situación social de exclusión	Perfil peor situación en 2018
Laboral	71,8	72,7	Parado (ha trabajado antes o busca primer empleo)	Viv. Inadecuada (80,2%) y Mujer española (83,0%)
Ingresos	68,4	53,6	Menos de 400€ mensuales	PST (70,6%) y Hombre extranjero (66,7%)
Relac. sociofamiliares	45,5	41,2	Sin apoyo de familia ni amigos	PSV (71,9%) y Hombre extranjero (68,0%)
Vivienda	30,3	22,3	Sin techo y vivienda inadecuada	Mujer española (35,2%)
Educación	28,4	26,7	Sin estudios	Viv. insegura (34,5%) y Mujer española (38,5%)
Salud	17,8	15,8	Enfermedad mental, o física y mental, y/o consumo habitual de alcohol o drogas	PST (52,4%) y Hombre español (33,8%)
Participación	9,2	12,7	Extranjero no comunitario Español no empadronado Problemas de detención policial	Hombre extranjero (34,9%) y PST (36,4%)

- ❑ En ambos años peor situación en dimensiones **laboral e ingresos**.
- ❑ En 2018 mejora situación de riesgo social en 5 ámbitos: **ingresos, relaciones sociofamiliares, vivienda, educación y salud. empleo y participación**
- ❑ En 2018 solo aumenta el riesgo de exclusión **en**
- ❑ Buena situación en **participación y salud**
- ❑ Diferencias en perfil con peor situación en 2018 según dimensión: PST, Hombre extranjero,...

A modo de síntesis

Novedades respecto a otros estudios de exclusión residencial en España

- ❑ Cartagena primera ciudad, no capital de provincia, con dos estudios de Exclusión Residencial
- ❑ Mayor acercamiento a situaciones de exclusión residencial leve (vivienda insegura)
- ❑ Gran valor para la intervención social y la prevención del riesgo de exclusión

Resultados finales

- ❑ Elaboración de mapa zonas de ubicación de usuarios vulnerables residencialmente
- ❑ Conocimiento de evolución del perfil y situación social de la exclusión residencial
 - Distintos problemas y necesidades según sexo, nacionalidad y tipología ETHOS
 - Distintas situaciones de riesgo social por dimensiones: ingresos, trabajo,...
- ❑ Reflejo de nueva realidad social en Cartagena en 2018: nuevos riesgos sociales
 - Incorporación de personas extranjeras** solicitantes de asilo, protección internacional o en acogida humanitaria: eleva el peso de las personas sin vivienda o en centros/pisos de apoyo, aumenta la presencia de mujeres y mejoran los niveles educativos y de salud de esta categoría
 - Se evidencian ciertas consecuencias de la **recuperación económica**: a) aumento en los niveles de ingresos de los encuestados, debido a la mejora en condiciones laborales de algunos perfiles; b) mayor apoyo económico de la administración local y/o de las entidades sociales respecto a 2016.
- ❑ Herramienta básica para la planificación de la intervención social en Cartagena
 - Recomendable actualizar datos: Nuevo recuento-encuesta en noviembre de 2020

Agradecimiento del gran esfuerzo y colaboración de la comunidad de Cartagena:

- ❑ Entidades sociales de EAPN, Servicios del Ayuntamiento de Cartagena y PAH

II Estudio sobre exclusión residencial en Cartagena

Cartagena, 25 de septiembre de 2019

